



LAN MERKATUAREN TXOSTENA

Debagoiena

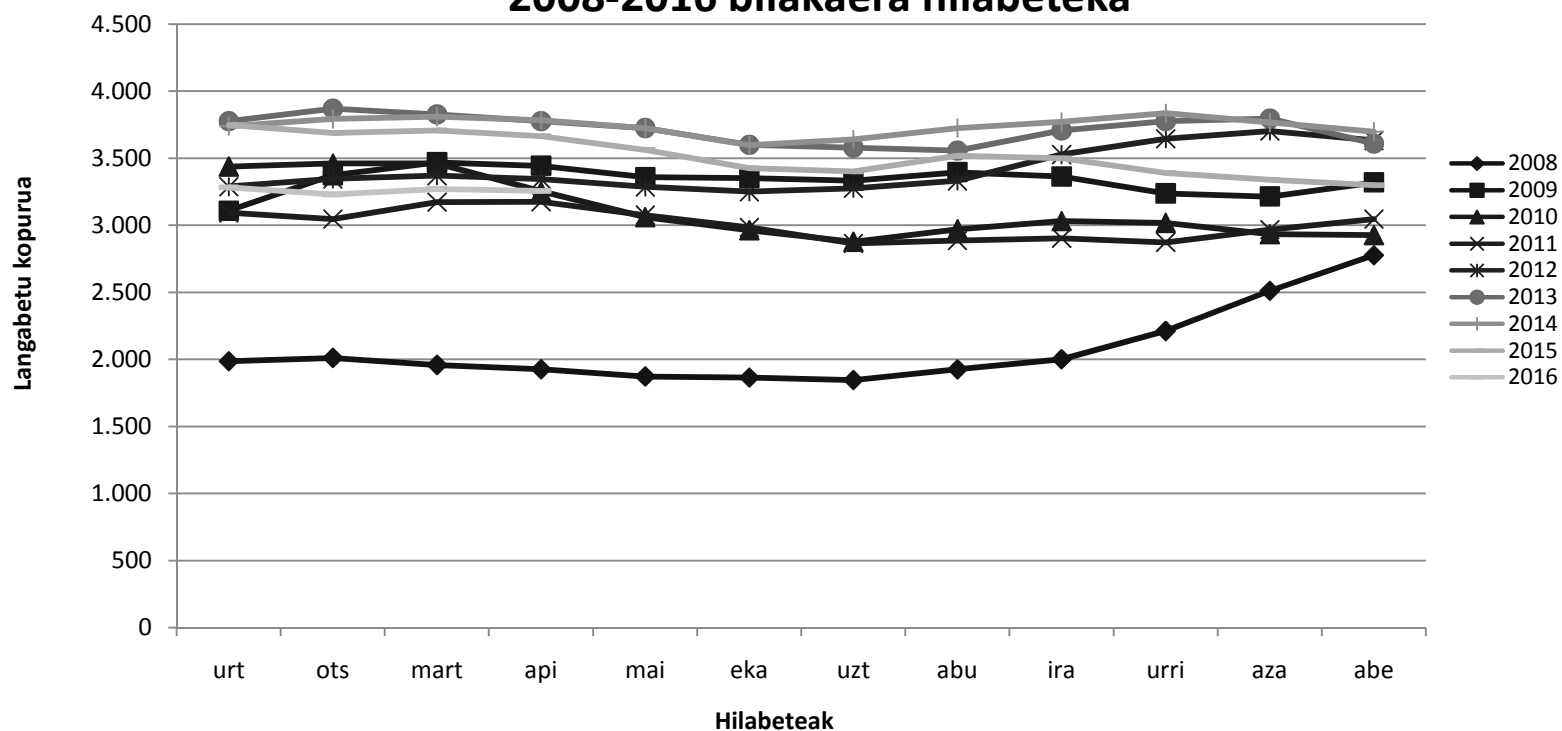
2016-05-18

Datu eguneratuenak: 2016ko apirila

Debagoiena. Langabeziaren tendentzia

- Apirilean guztira Debagoiengan 3.256 pertsona daude langabezian inskribatuta.
- Martxoan baino 13 pertsona gutxiago, hau da, %0,4ko jaitsiera eman da.
- Dena den, 2015ko sasoi berdinean zeuden langabe kopuruaz konparatuz, jaitsi egin da, %11,16 langabe gutxiago.
- Gipuzkoako langabeziaren %7,84a suposatzen du Debagoienekoak.

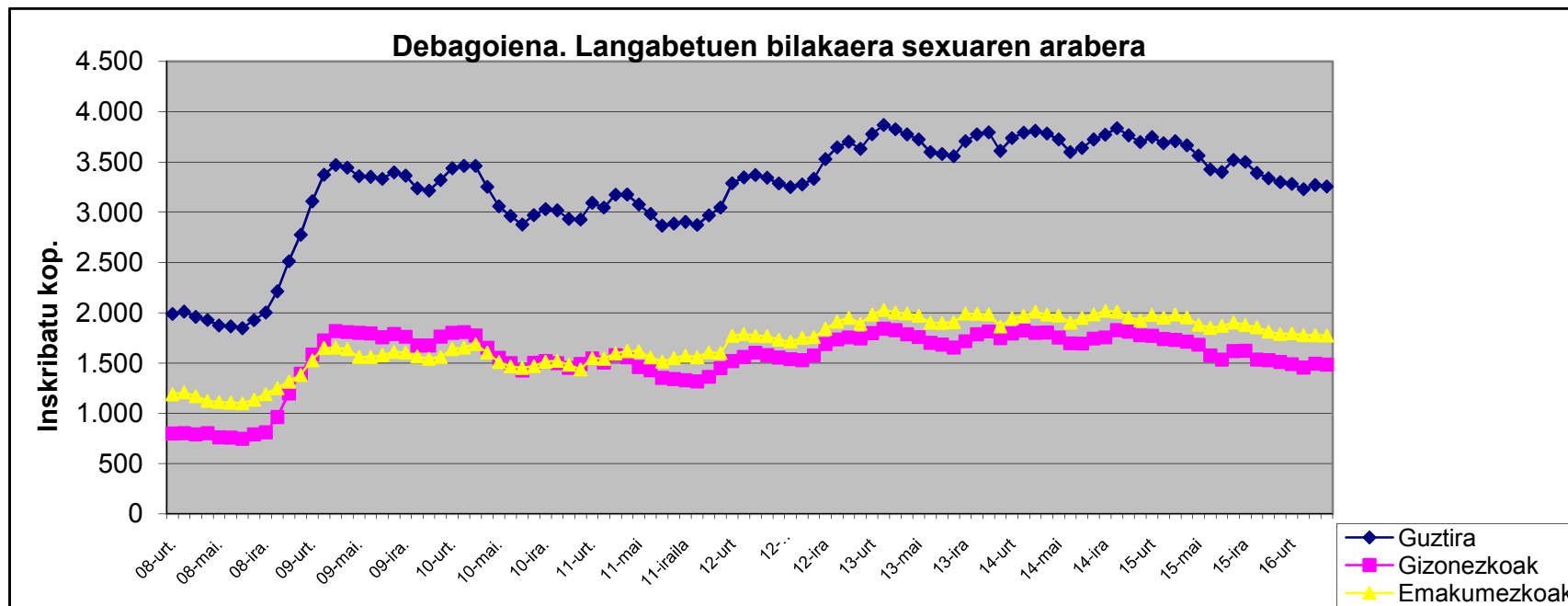
Langabetu kopurua (Debagoiena) 2008-2016 bilakaera hilabeteka



Debagoiena.

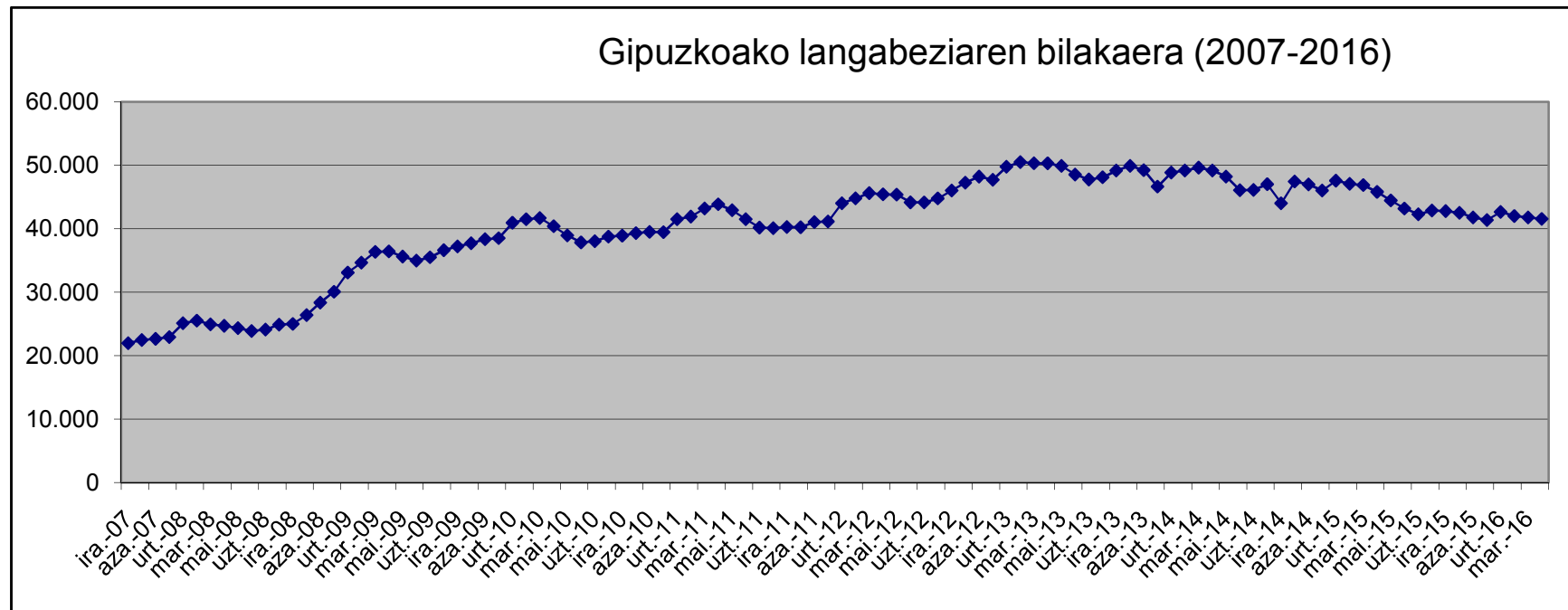
Langabetu kopurua sexuaren arabera banatuta

- Apirileko datuen arabera, eskualdean langabetuen ia %45,48 gizonezkoa da (1.484), eta %54,42a emakumezkoa (1.772).
- Emakumezko zein gizonezkoetan eman da jaitsiera, nahiz eta bietan txikia izan emandako jaitsiera.
- Duela urtebeteko zifrekin konparatuz, Debagoienea sexu eta adin tarte guztietakoek hobetu dute egoera.
- Gizonezkoen kolektiboak, emakumezkoenak baino gehiago egin du behera, urtebetean %13 jaitsi da gizonetan langabe kopurua eta emakumezkoetan %9^a pasa.



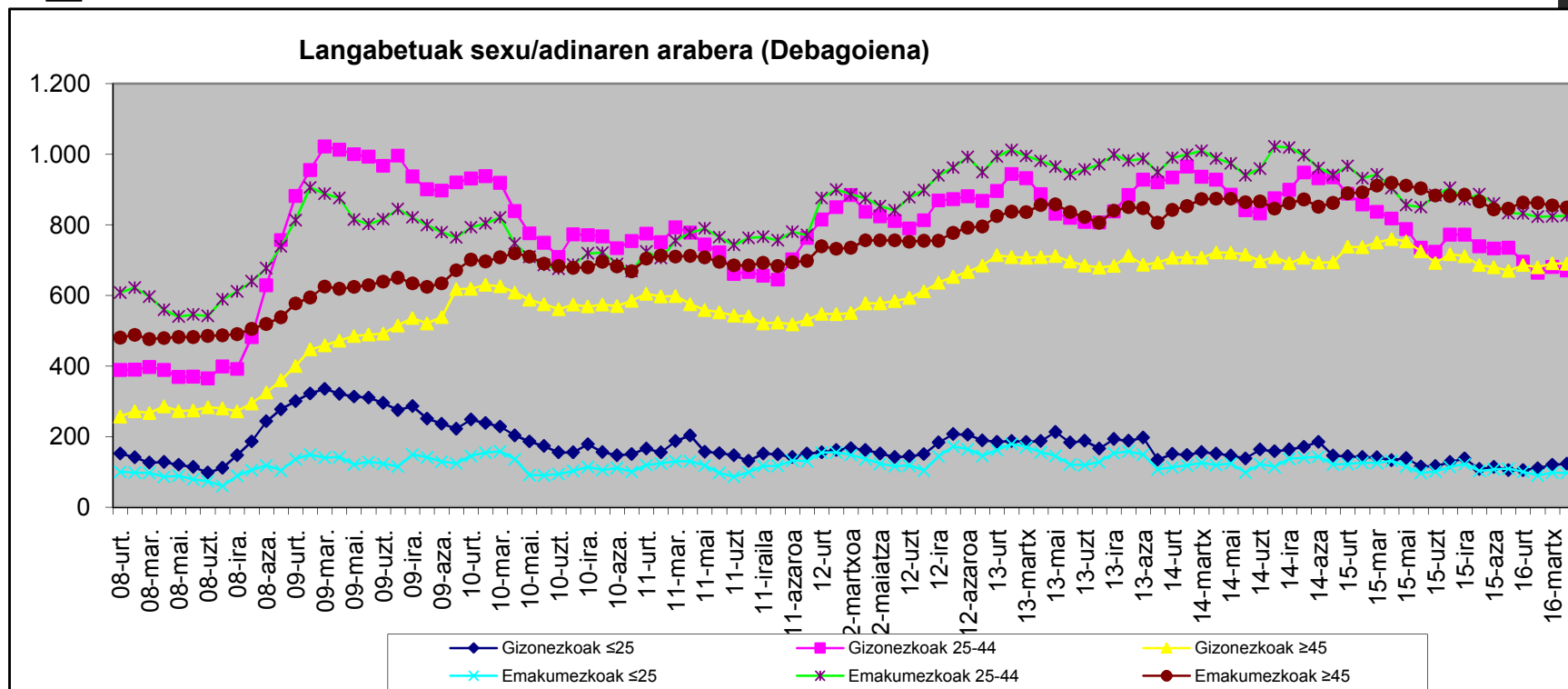
Gipuzkoan langabeziaren bilakaera

- Guztira apirilean 41.510 langabetu daude Gipuzkoan inskribatuta.
- Martxoarekin alderatuta %0,61eko jaitsiera txikia eman da hile honetan.
- Dena dela, joan den urteko zifra %9,34ean hobetzen du.
- Debagoieneko langabeak Gipuzkoako langabeen %7,84a suposatzen dute.
- Azken hilabeteetan ez da jaitsiera nabarmenik egon, esan daiteke egonkortuta dagoela egoera.



Debagoiena. Langabezia bilakaera.

Adin-sexu banaketaren arabera

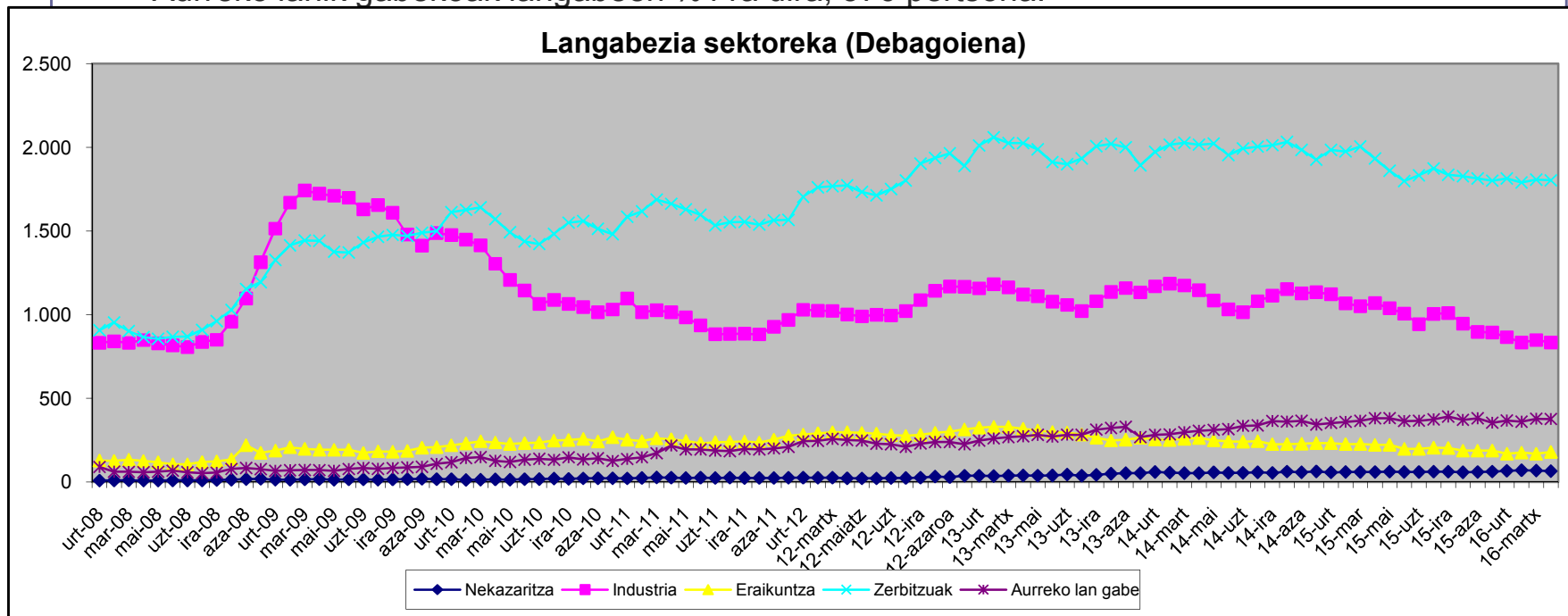


- Apirilean, kolektibo batzuk izan duten bilakaera ona azpimarratzekotan: 25-44 urte bitarteko gizonezkoena izan da.
- Gora egin dute 25 urtetik beherako gizonezkoek eta 25-44 urte bitarteko emakumezkoek.
- Gainontzeko kolektiboetan behera egin du, baina oso neurri txikian.
- Urte hasieratik esan daiteke oso gutxi mugitu direla zifrak.

Debagoiena

Langabezia sektoreen arabera

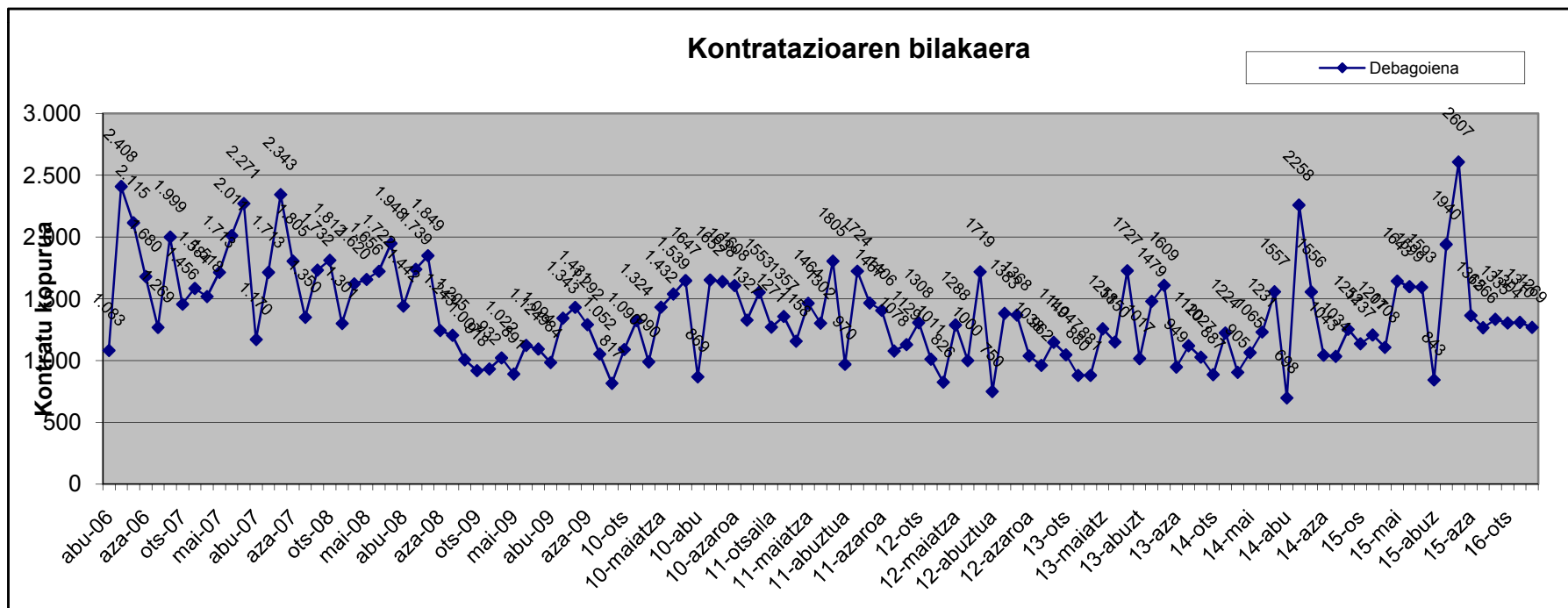
- Apirilean eraikuntzatik datozen langabeek (%6) egin dute gora.
- Gainontzeko sektoreetan behera egin du.
- Duela urtebeteko datuekin alderatuta, sektore guztiek egin dute behera, nahiko nabarmen, nekazaritzak izan ezik.
- Urtebeteko datuekin alderatuta, industria eta eraikuntzak izan du portaera onena.
- Langabeen erdia baino gehiago zerbitzu sektoretik dator (%55tik gora). Industriatik datozenak %26a dira.
- Eraikuntzatik datozen langabeak %5 inguru dira; 179 pertsona. Eta nekazaritzatik datozenak %2^a, hau da, 65 pertsona.
- Aurreko lanik gabekoak langabeen %11a dira, 376 pertsona.



Kontratazioa

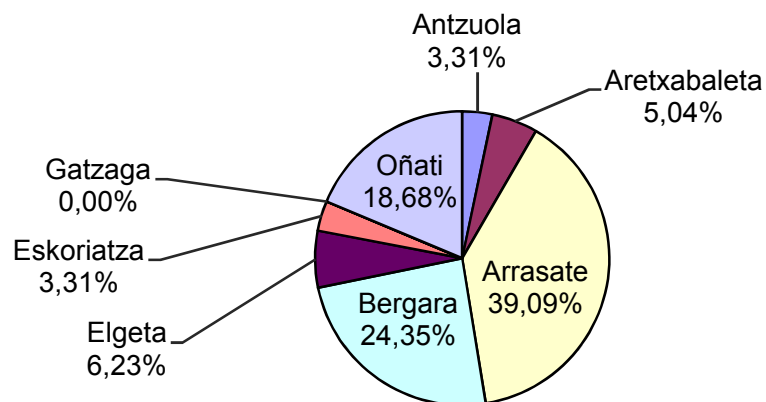
Gipuzkoa-Debagoiena

- Apirilean 1.269 kontratu egin dira Debagoiengan.
- Aurreko hilearekiko %3,13 jaitsi da kontratazioa. 41 kontratu gutxiago egin dira martxoan baino.
- Eskualdean Gipuzkoako kontratuen %6,18a egin da apirilean.
- Gipuzkoan joan den urteko apirilean baino %7 kontratu gehiago egin dira; eta martxoarekin konparatuz, %0,72 gutxiago.



Kontratazioa Debagoiena herrika

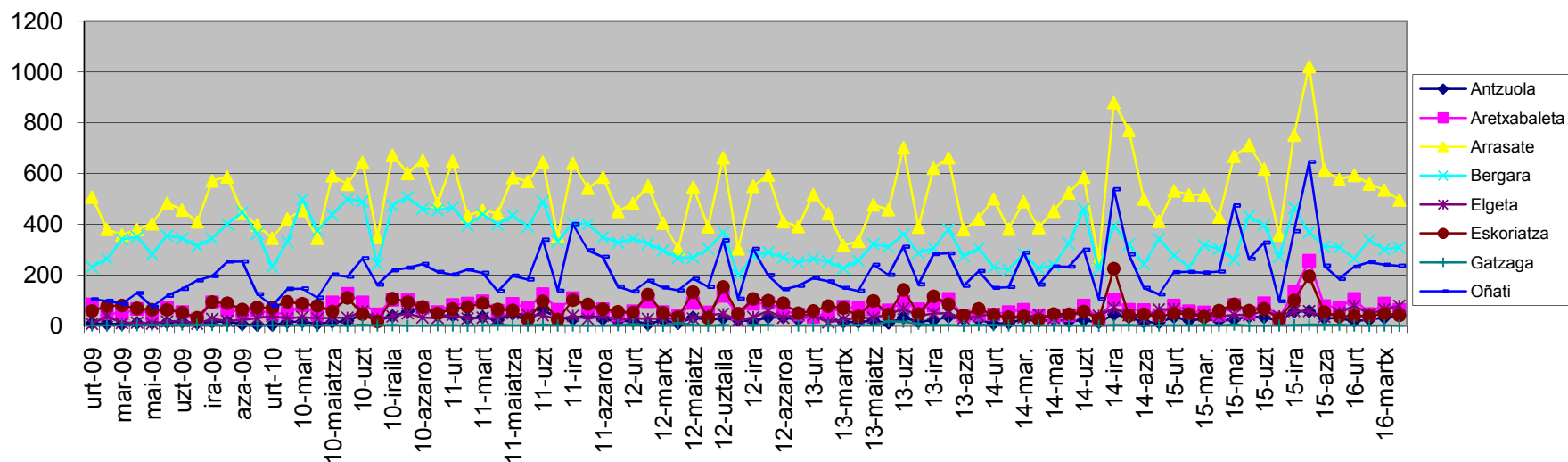
Kontratuen banaketa herrika (2016ko apirila)



- Arrasate, Aretxabaleta, Eskoriatza eta Oñatin, apirilean ere kontratazioak behera egin du, aurreko hilearekin alderatuta. Aretxabaletan adibidez, %27 gutxitu dira.

- Duela urtebeteko zifrak hobetu egiten dituzte herri guztiek, Eskoriatzak ezik.

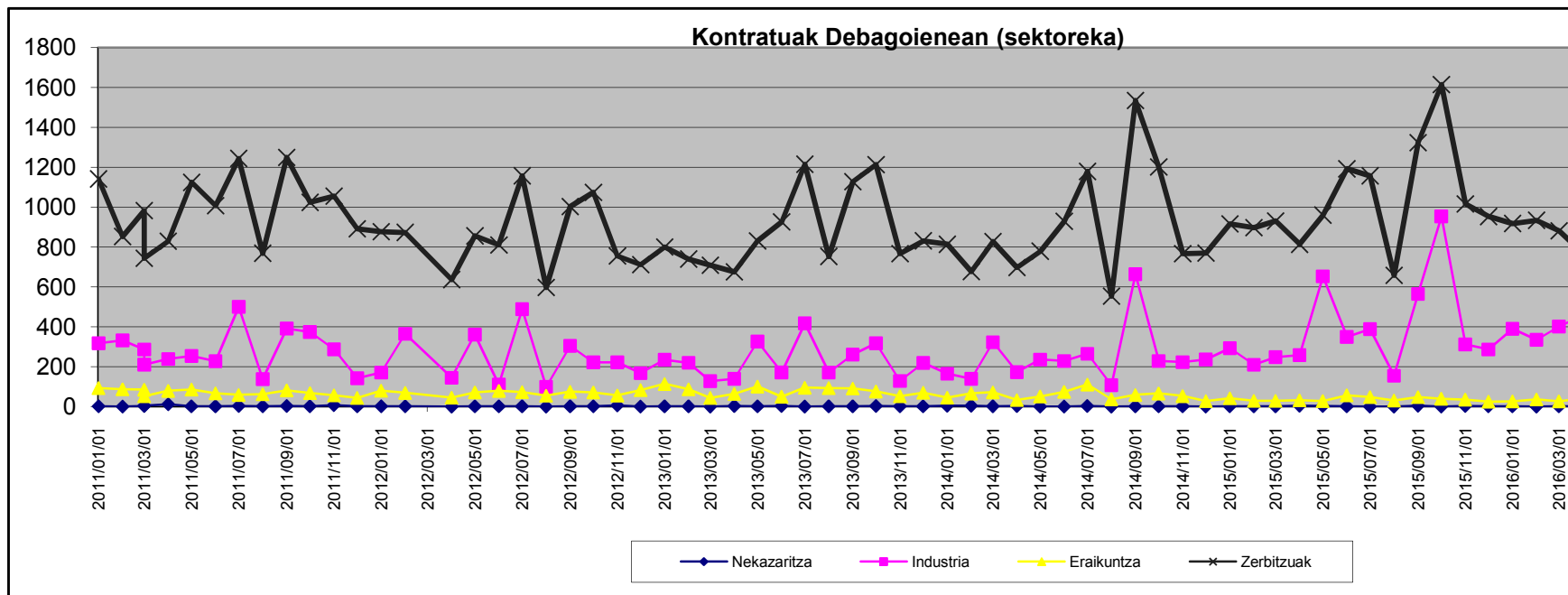
Kontratazioaren bilakaera (herrika)



Kontratazioa

Debagoiena sektoreka

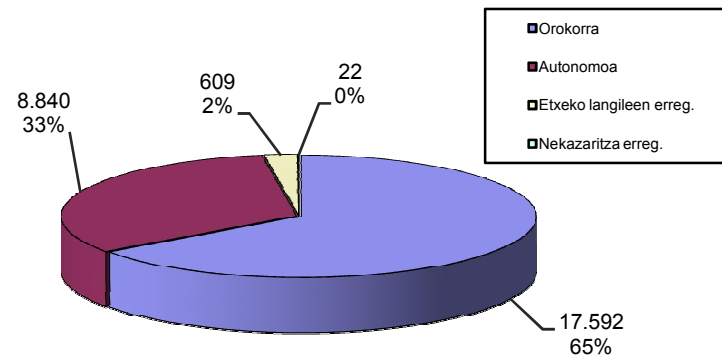
- Apirileko kontratazioan ere, azken hilabeteetan bezala, industriak izan du portaera onena; Kontratuen %36a industrian egin da. Aurreko hilearekiko %14ko igoera emanez, eta joan de urteko apirilarekin alderatuta, %77 kontratu gehiago egin.
- Zerbitzu sektorean urte hasieratik ez da kontratazio igoerarik eman.
- Eraikuntzan kontratazioa nahiko ona izan da apirilean, %55a igoz aurreko hilearekin konparatuta eta %31 duela urtebeteko datuekin alderatuta.
- Apirilean, orokorrena, joan zen urteko apirilean baino %15 kontratu gehiago egin dira.



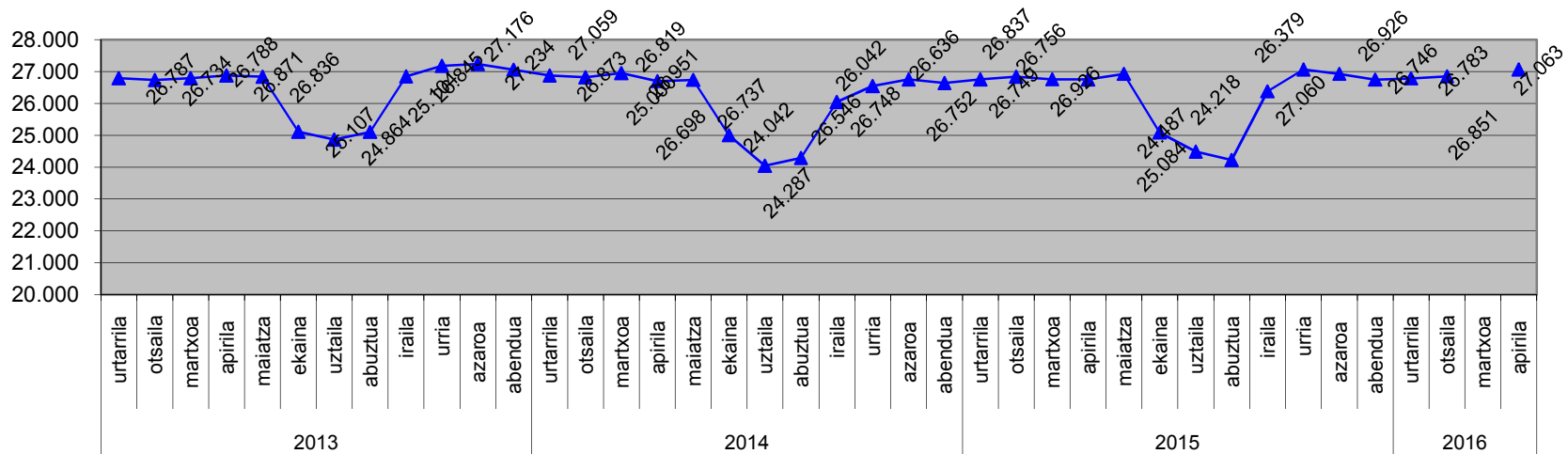
Gizarte Segurantzako datuak Debagoiena

- *Martxoko datuak eskuratzeko aukerarik izan ez denez, hutsuneak izango dira tarte horretan.*
- Eskualdean apirilean 27.063 afiliatu zenbatu dira.
- Erregimen orokorrean daude %65a, autonomoetan %33a, eta etxeke langileen erregimenean %2a.
- Elgeta, Eskoriatza eta Oñatin igoera eman da afiliazioan. Urtebetean %5etik gorako igoera eman da.

Debagoiengan, Gizarte Segurantzako afiliazioa
(2016ko apirila)

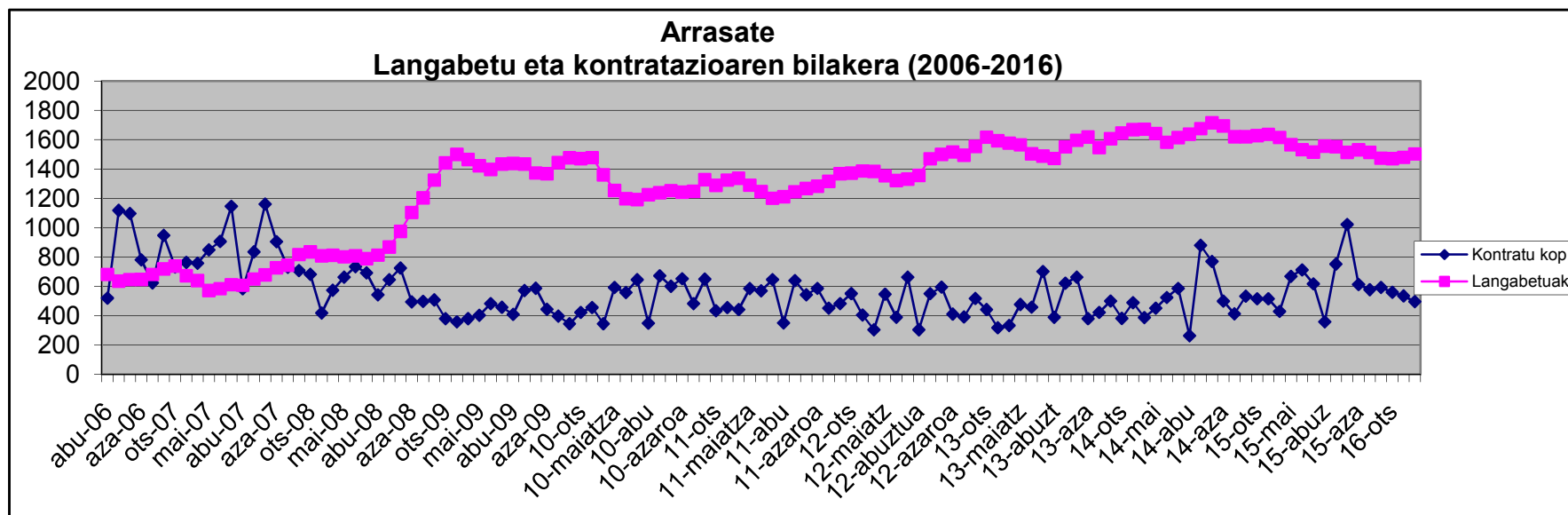


Gizarte Segurantzaren afiliatuen bilakaera
DEBAGOIENEAN (2013-14-15-16)



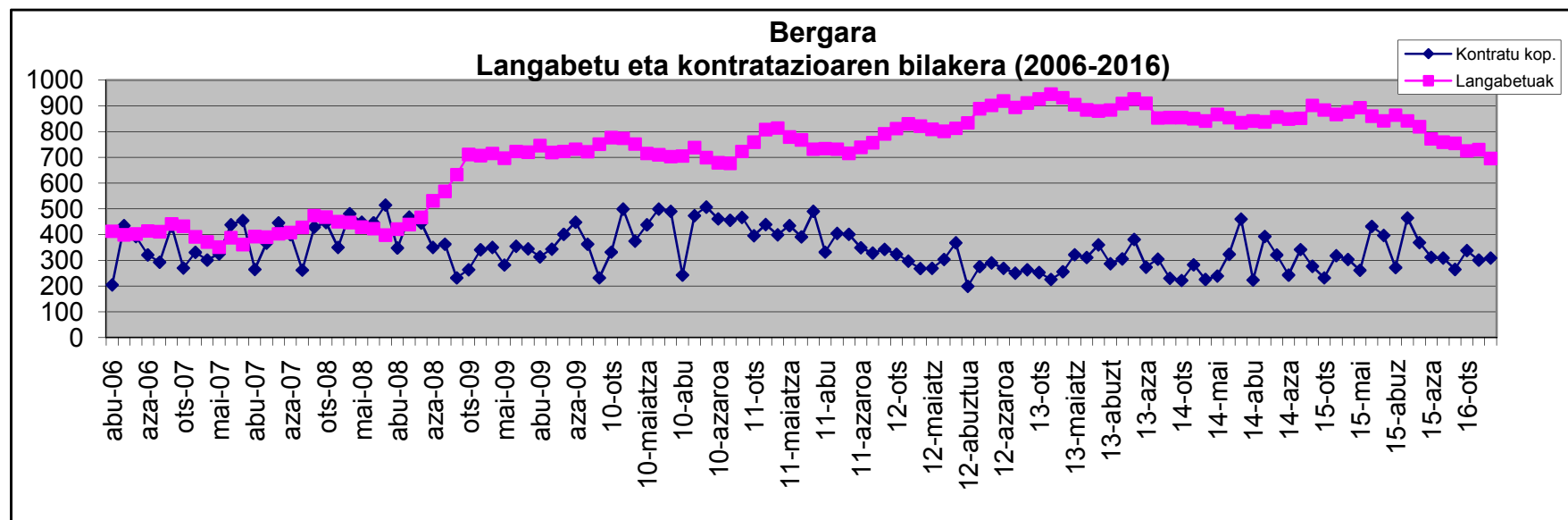
ARRASATE

	GUZTIRA	Aurreko hilea Δ %	Aurreko urtea Δ %	Emakumezkoak		Gizonezkoak	
Langabe kopurua	1.503	%1,55	% -6,47	811		692	
Langabezi tasa	% 14,51			%17,14		%12,29	
Kontratazioa	496	% -7,29	%15,62	Nekazaritza	Industria	Eraikuntza	Zerbitzuak
				0	75	15	406
Afiliazioa	12.265	% -	% -0,27	Erregimen orokorra	Autonomoen erregimena	Etxeko langileen erregimena	Nekazaritza erregimena
				8.934	3.137	193	1



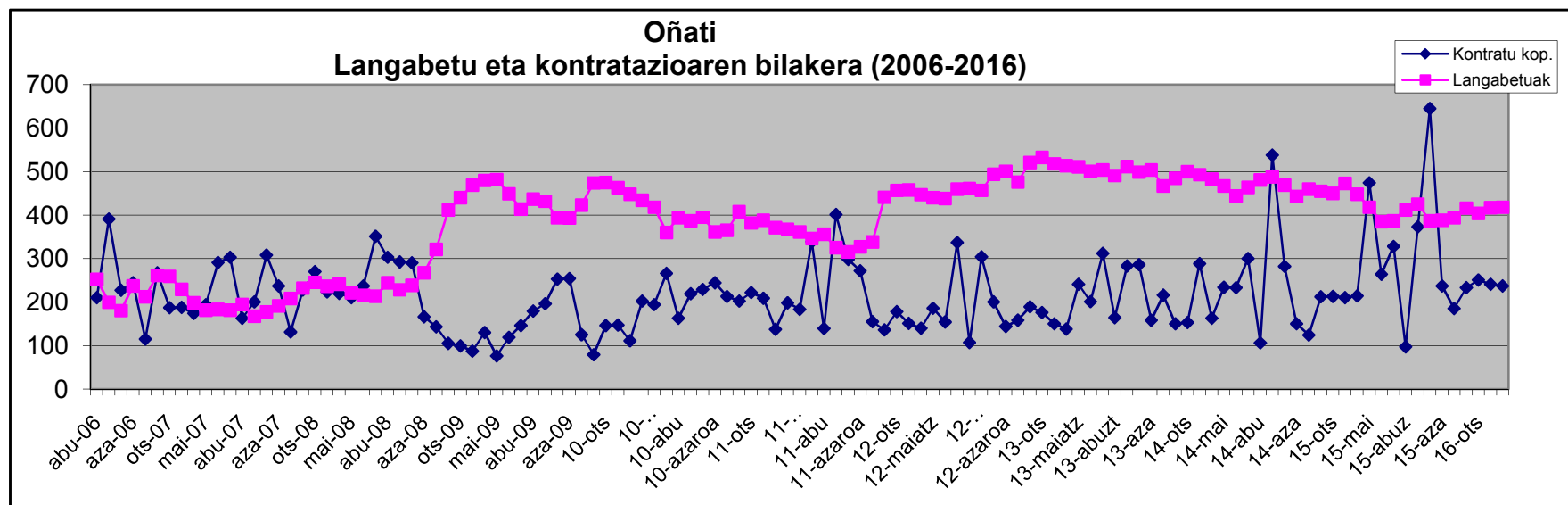
BERGARA

	GUZTIRA	Aurreko hilea Δ %	Aurreko urtea Δ %	Emakumezkoak		Gizonezkoak	
Langabe kopurua	696	% -4,60	% -20,60	377		319	
Langabezi tasa	% 9,92			% 12,06		% 8,27	
Kontratazioa	309	% 2,66	% 1,64	Nekazaritza	Industria	Eraikuntza	Zerbitzuak
				1	118	13	177
Afiliazioa	4.849	% -	% 0,71	Erregimen orokorra	Autonomoen erregimena	Etxeko langileen erregimena	Nekazaritza erregimena
				3.164	1.491	188	6



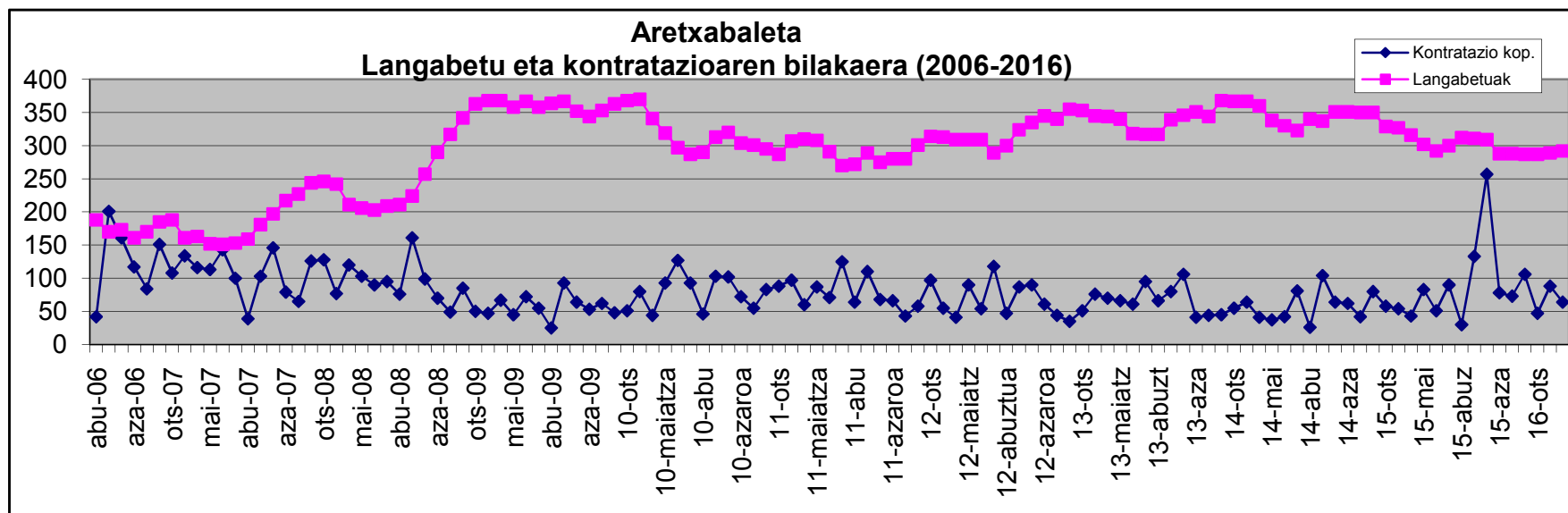
OÑATI

	GUZTIRA	Aurreko hilea Δ %	Aurreko urtea Δ %	Emakumezkoak		Gizonezkoak	
Langabe kopurua	418	%0,24	% -6,70	249		169	
Langabezi tasa	% 7,96			%10,31		%5,97	
Kontratazioa	237	% -1,66	%10,75	Nekazaritza	Industria	Eraikuntza	Zerbitzuak
				0	144	9	84
Afiliazioa	4.987	% -	%4,57	Erregimen orokorra	Autonomoen erregimena	Etxeko langileen erregimena	Nekazaritza erregimena
				3.101	1.764	117	5



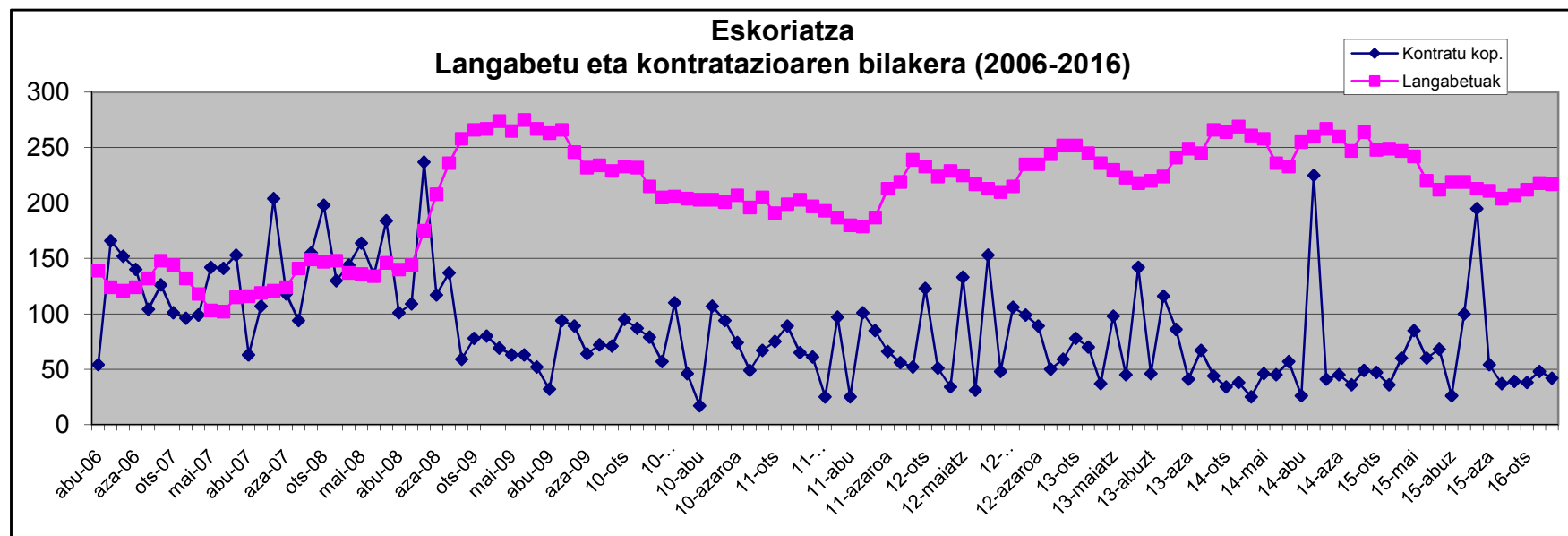
ARETXABALETA

	GUZTIRA	Aurreko hilea Δ %	Aurreko urtea Δ %	Emakumezkoak		Gizonezkoak	
Langabe kopurua	292	%1,04	% -7,59	153		139	
Langabezi tasa	% 8,64			%9,71		% 7,70	
Kontratazioa	64	% -27,27	%48,84	Nekazaritza	Industria	Eraikuntza	Zerbitzuak
				0	21	2	41
Afiliazioa	2.001	% -	% -0,40	Erregimen orokorra	Autonomoen erregimena	Etxeko langileen erregimena	Nekazaritza erregimena
				683	1.271	46	1



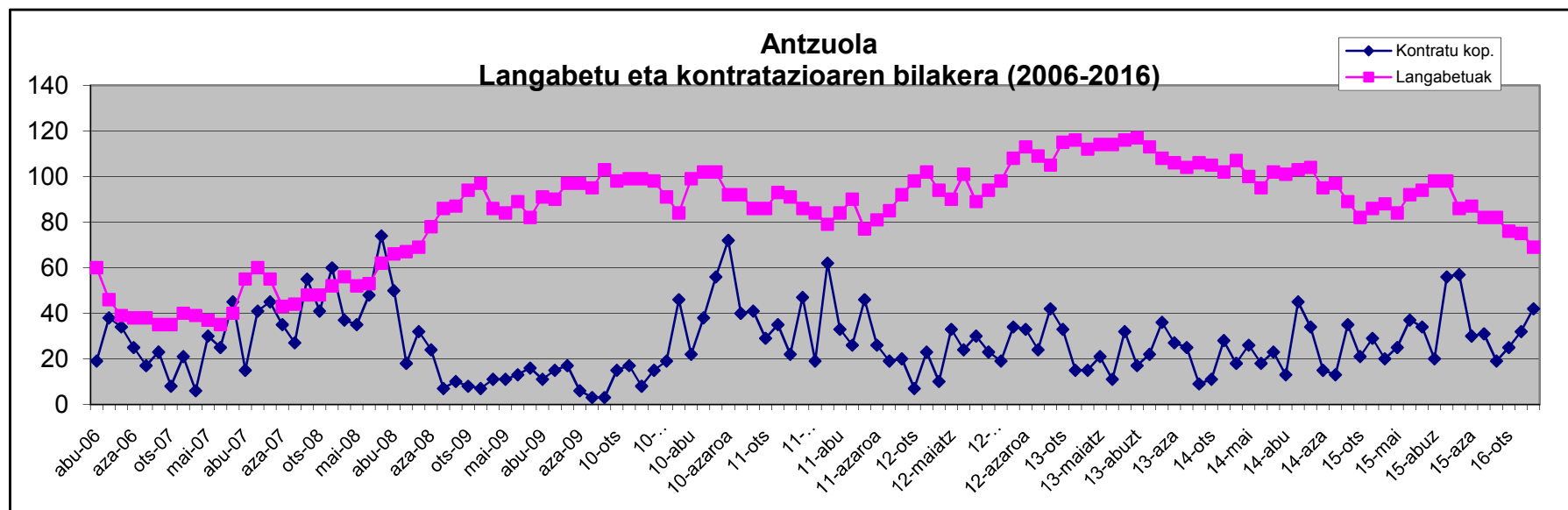
ESKORIATZA

	GUZTIRA	Aurreko hilea Δ %	Aurreko urtea Δ %	Emakumezkoak		Gizonezkoak	
Langabe kopurua	217	% -0,46	% -12,15	113		104	
Langabezi tasa	% 10,65			% 12,43		% 9,22	
Kontratazioa	42	% -12,50	% 30,00	Nekazaritza	Industria	Eraikuntza	Zerbitzuak
				0	25	2	15
Afiliazioa	1.544	% -	% 6,48	Erregimen orokorra	Autonomoen erregimena	Etxeko langileen erregimena	Nekazaritza erregimena
				797	722	18	7



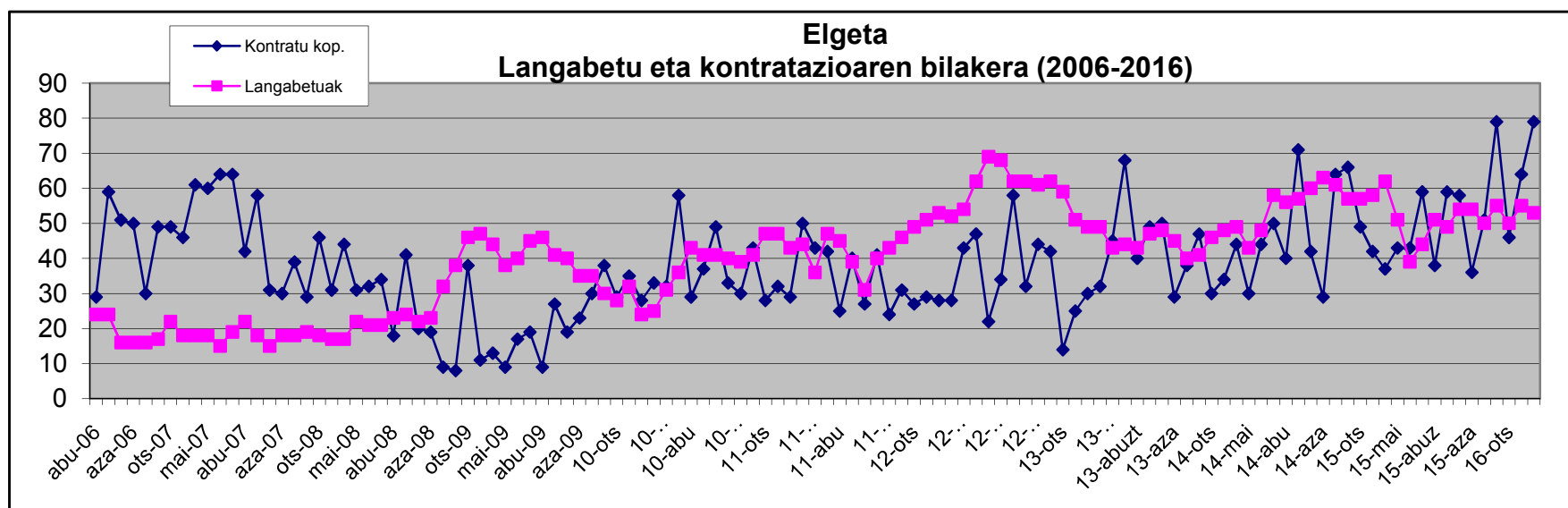
ANTZUOLA

	GUZTIRA	Aurreko hilea Δ %	Aurreko urtea Δ %	Emakumezkoak		Gizonezkoak	
Langabe kopurua	69	% -8,00	% -21,59	43		26	
Langabezi tasa	% 6,32			% 9,23		% 4,16	
Kontratazioa	42	% 31,25	% 110	Nekazaritza	Industria	Eraikuntza	Zerbitzuak
				0	36	1	5
Afiliazioa	733	% -	% -3,17	Erregimen orokorra	Autonomoen erregimena	Etxeko langileen erregimena	Nekazaritza erregimena
				382	321	28	2



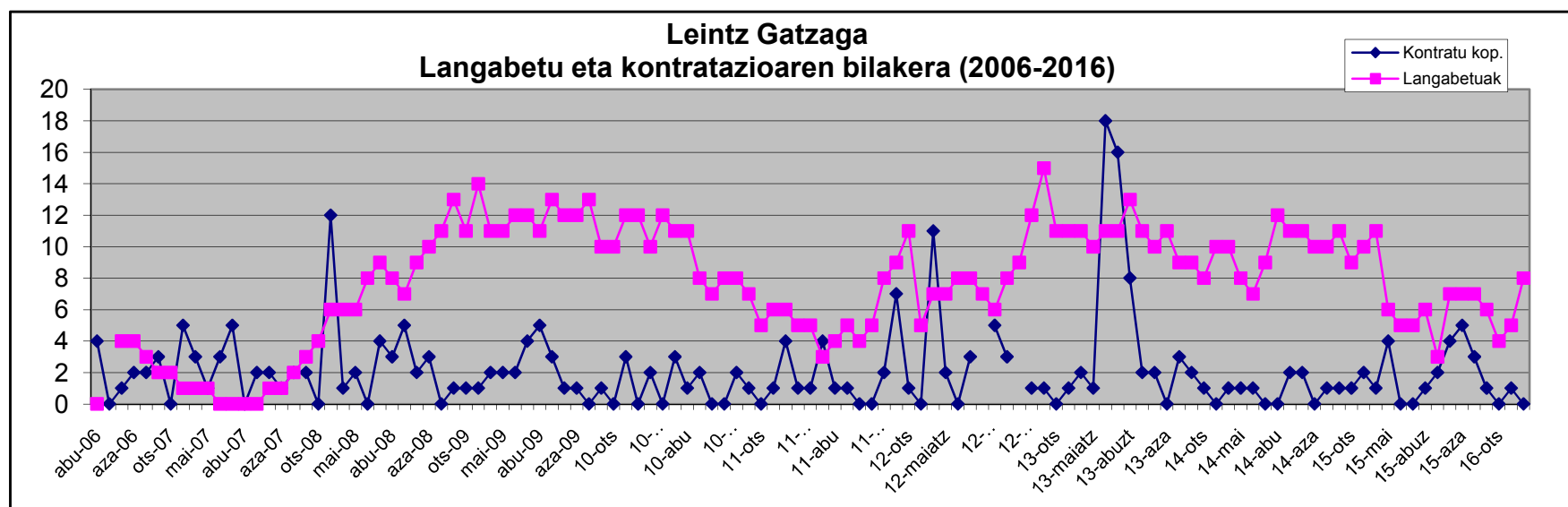
ELGETA

	GUZTIRA	Aurreko hilea Δ %	Aurreko urtea Δ %	Emakumezkoak		Gizonezkoak	
Langabe kopurua	53	% -3,64	% -14,52	23		30	
Langabezi tasa	% 9,78			%10,22		%9,46	
Kontratazioa	79	% 23,44	%113,51	Nekazaritza	Industria	Eraikuntza	Zerbitzuak
				1	38	0	40
Afiliazioa	618	% -	% 5,82	Erregimen orokorra	Autonomoen erregimena	Etxeko langileen erregimena	Nekazaritza erregimena
				514	91	13	0



LEINTZ-GATZAGA

	GUZTIRA	Aurreko hilea Δ %	Aurreko urtea Δ %	Emakumezkoak		Gizonezkoak	
Langabe kopurua	8	%60,00	% -27,27	3		5	
Langabezi tasa	%5,93			% 6,12		% 5,18	
Kontratazioa	0	% -100	% -100	Nekazaritza	Industria	Eraikuntza	Zerbitzuak
				0	0	0	0
Afiliazioa	66	% -	% -1,49	Erregimen orokorra	Autonomoen erregimena	Etxeko langileen erregimena	Nekazaritza erregimena
				17	43	6	0

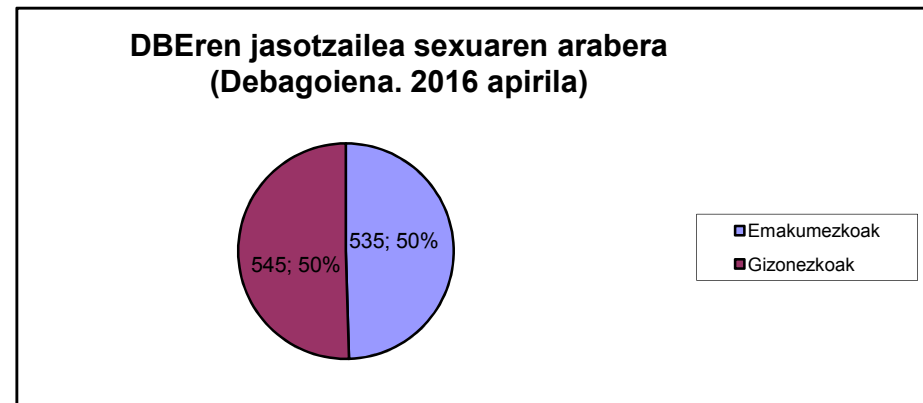
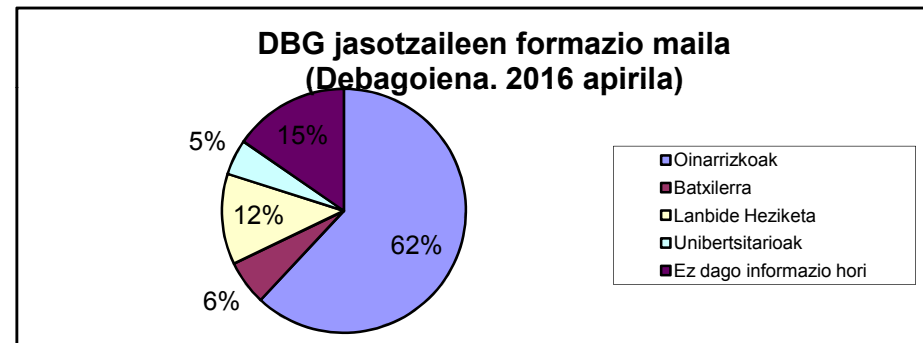
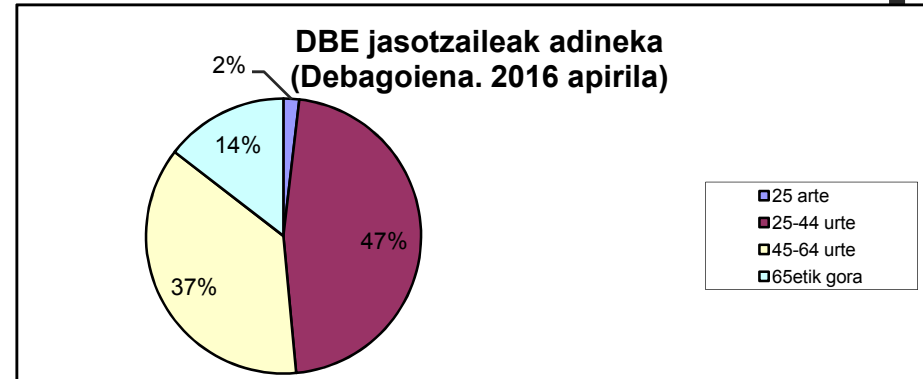


D.B.E.(Diru-sarrerak bermatzeko Errenta)-ren onuradunak

2016ko apirila

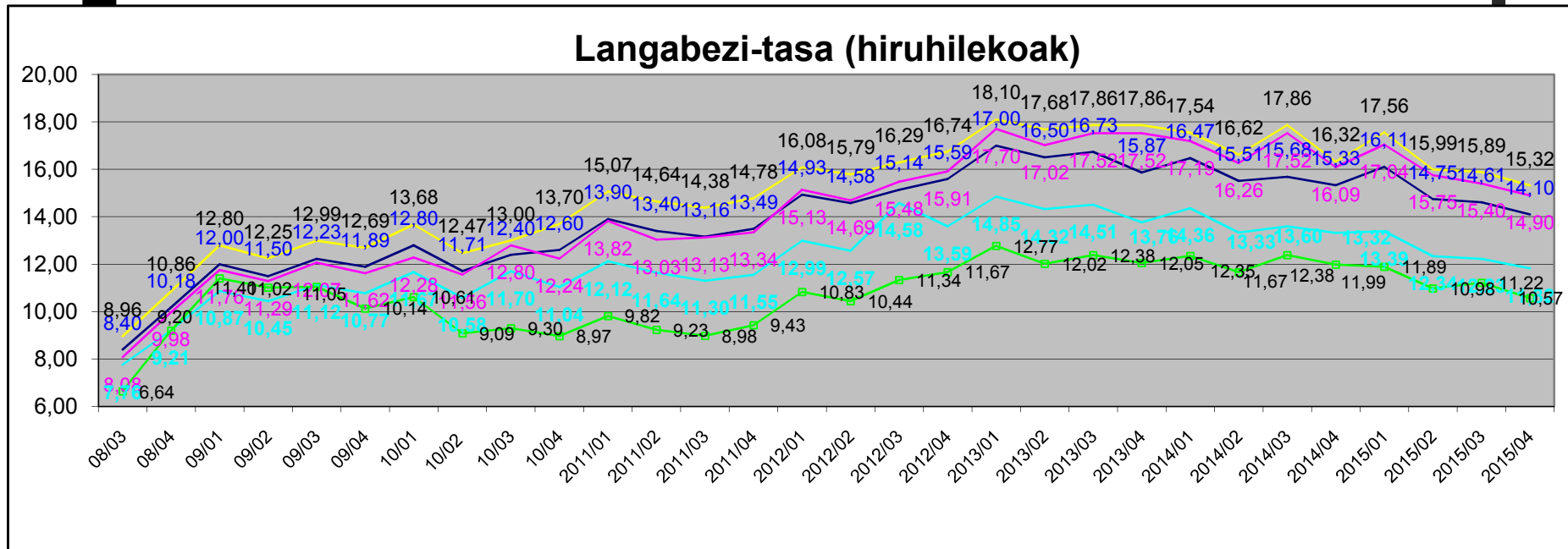
R.G.I (Renta de Garantía de Ingresos)

- Guztira 1.080 dira DBE-en onuradunak.
- Urtea hasi zenetik, 22 pertsona gehiago daude DBE jasotzen.
- Sexuari dagokionez, nahiko pareko mantentzen dira onuradunak.
- DBE jasotzaileen erdia 44 urtetik beherakoak dira. Eta %14a 65 urtetik gorakoak.
- %62ak oinarrizko ikasketak besterik ez dituzte. Baina %12ak adibidez, Lanbide Heziketako ikasketak ditu eta %5ak unibertsitate ikasketak.



LANGABEZIA TASAREN BILAKAERA.

PROBINTZIA ARTEKO KONPARAKETA, EAE eta ESKUALDEA



- 2015eko 2.hiruhilabetetik urte amaierara 3 probintzietan eta EAEn langabezi tasak behera egin du.
- Araban %0,85eko jaitsiera eman da, Bizkaian %0,67koa eta Gipuzkoan %0,41ekoa.
- Araba eta Bizkaiak Gipuzkoako langabezi-tasa baino altuagoa izaten jarraitzen dute. EAEn langabezi tasa %14,10ean kokatu da urte amaieran.
- Debagoienaren kasuan, langabezi-tasa %10,57an da, 2012ko zifretara hurbilduz.

Langabezi-tasen konparaketa Debagoieneko herriak

- 2015eko 3.hiruhileko datuak herrika momentuz ezin izan dira lortu. Lortu bezain azkar txertatuko dira bertan.
- Debagoiengan, 3.hiruhilabeteen, langabezia-tasak gora egin arren (%0,24), 4 hiruhilekoan erreperatu du, eta 10,57an kokatu da langabezi-tasa. Jaitsiera hori Gipuzkoan eta EAEn ere eman da.
- Oñatin, Elgetan eta Leintz-Gatzagan langabezi tasak gora egin du. Gainontzekoetan ordea jaitsi egin da, 2.hiruhiletik azken hiruhilekora.

Hiruhilabetea	ANTZUOLA	ARETXABALETA	ARRASATE	BERGARA	ELGETA	ESKORIATZA	GATZAGA	OÑATI	Debagoiena	GIPUZKOA	E.A.E.
1º-12	8,94%	8,55%	12,95%	11,67%	8,44%	10,56%	3,65%	8,13%	10,83%	12,99%	14,93%
2º-12	8,85%	8,44%	12,34%	11,26%	8,94%	10,23%	5,84%	7,77%	10,44%	12,57%	14,58%
3º-12	8,68%	8,85%	13,73%	12,50%	11,26%	10,13%	4,38%	8,13%	11,34%	14,58%	15,14%
4º-12	9,55%	9,28%	13,96%	12,57%	10,10%	11,50%	8,76%	8,45%	11,67%	13,59%	15,59%
1º-13	10,78%	10,11%	15,37%	13,38%	9,03%	12,23%	8,33%	9,74%	12,77%	14,85%	17,00%
2º-13	10,59%	9,31%	14,51%	12,52%	7,61%	11,13%	8,33%	9,42%	12,02%	14,32%	16,50%
3º-13	10,50%	9,93%	14,97%	12,86%	8,32%	11,18%	8,33%	9,63%	12,38%	14,51%	16,73%
4º-13	9,67%	10,08%	14,92%	12,07%	7,08%	12,23%	6,82%	8,78%	12,05%	13,76%	15,87%
1º-14	10,50%	9,93%	14,97%	12,86%	8,32%	11,18%	8,33%	9,63%	12,35%	14,36%	16,47%
2º-14	8,50%	9,25%	15,00%	11,69%	7,42%	11,12%	4,70%	8,27%	11,67%	13,33%	15,51%
3º-14	10,50%	9,93%	14,97%	12,86%	8,32%	11,18%	8,33%	9,63%	12,38%	13,60%	15,68%
4º-14	8,68%	9,81%	15,36%	11,66%	9,43%	11,64%	6,71%	8,57%	11,99%	13,32%	15,33%
1º-15	7,71%	9,04%	15,40%	11,68%	9,06%	11,68%	6,08%	8,65%	11,89%	13,39%	16,11%
2º-15	8,25%	8,07%	14,41%	11,59%	6,09%	10,23%	3,40%	7,04%	10,98%	12,34%	14,75%
3º-15									11,22%	12,23%	14,61%
4º-15	7,35%	7,96%	14,24%	10,23%	7,81%	9,49%	4,76%	7,21%	10,57%	11,82%	14,10%